



BOLETÍN HIDROMETEOROLÓGICO DE LA MOJANA

San Marcos, Sucre 07 de noviembre de 2022
Hora de la actualización: 12:00 HLC

BOLETÍN No: 706

CONTENIDO

1. CONDICIONES METEOROLÓGICAS

1.1 CONDICIONES METEOROLÓGICAS PRECEDENTES

1.2 CONDICIONES METEOROLÓGICAS ACTUALES

1.3 PRONÓSTICO METEOROLÓGICO DIARIO

2. CONDICIONES HIDROLÓGICAS

2.1 CONDICIONES HIDROLÓGICAS ANTECEDENTES

2.2 CONDICIONES HIDROLÓGICAS ACTUALES

2.2.1 SUBZONA HIDROGRÁFICA DEL RÍO SAN JORGE - CUENCA ALTA

2.2.2 SUBZONA HIDROGRÁFICA DEL RÍO SAN JORGE - CUENCA BAJA

2.2.3 SUBZONA HIDROGRÁFICA DEL RÍO NECHÍ - CUENCA BAJA

2.2.4 DIRECTOS AL BAJO CAUCA - CIÉNAGA LA RAYA ENTRE EL RÍO NECHÍ Y EL BRAZO DE LOBA

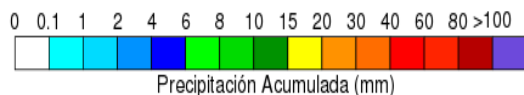
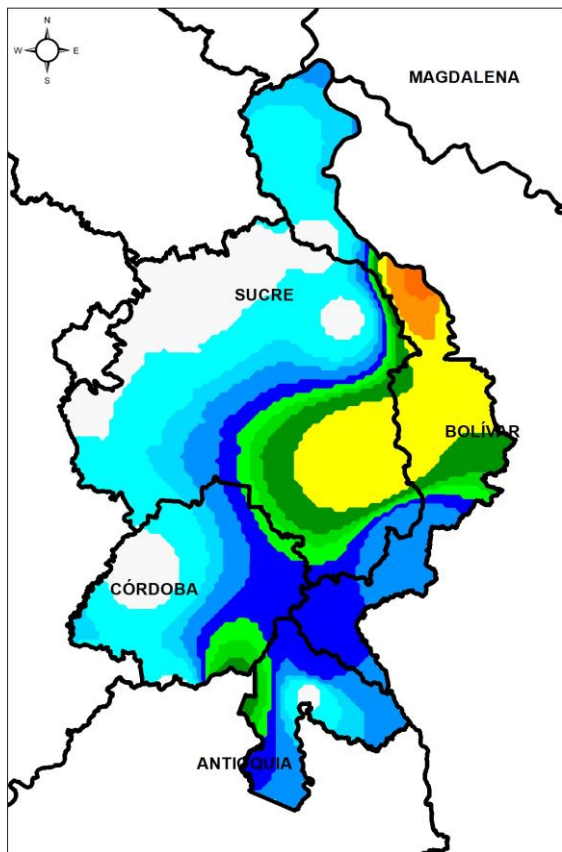
2.2.5 DIRECTOS AL CAUCA ENTRE PTO. VALDIVIA Y RÍO NECHÍ

2.2.6 DIRECTOS AL BAJO MAGDALENA ENTRE EL BANCO Y EL PLATO

El Centro Regional de Pronóstico y Alertas Tempranas de la Mojana - CRPA La Mojana, busca fortalecer el sistema de alertas tempranas a través de un continuo monitoreo de las condiciones hidrometeorológicas, la generación de pronósticos meteorológicos y la difusión de alertas para la comunidad y los diferentes sectores productivos de la región.

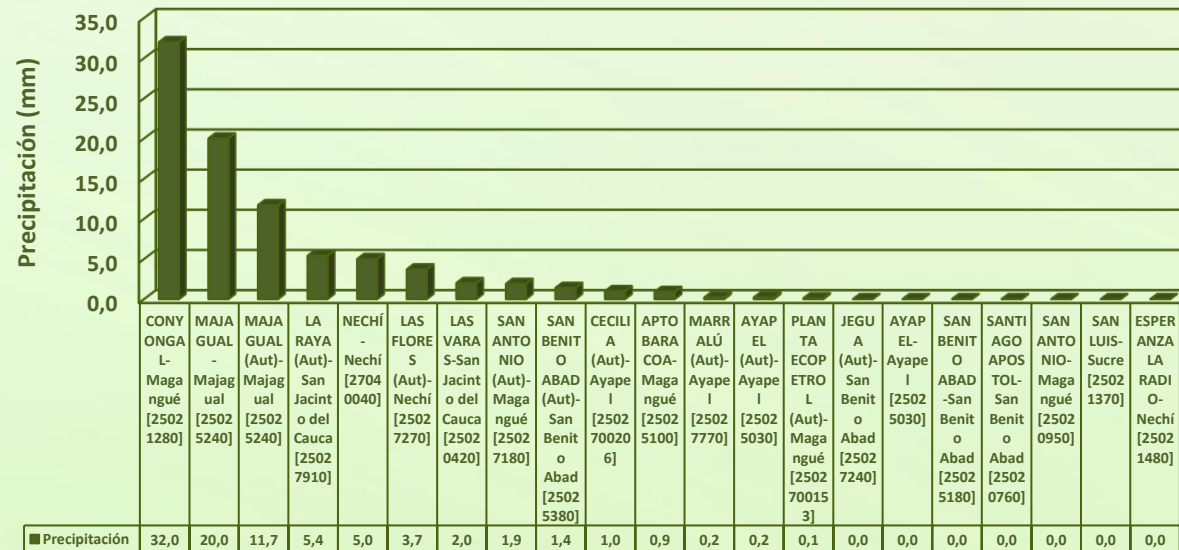
Esta iniciativa hace parte de los proyectos "Reducción del riesgo y la vulnerabilidad frente al cambio climático en la región de La Depresión Momposina", financiado por el *Adaptation Fund* y "*Mojana, clima y vida*", financiado por el Fondo Verde del Clima, implementados por el Ministerio de Ambiente, el Fondo de Adaptación y el PNUD, en alianza con CORPOMOJANA e IDEAM.

1.1 CONDICIONES METEOROLÓGICAS ANTECEDENTES



Precipitación acumulada
04/11/2022 (07:00) – 05/11/2022 (07:00).
Fuente: IDEAM

Lluvia Registrada el 04 Noviembre de 2022

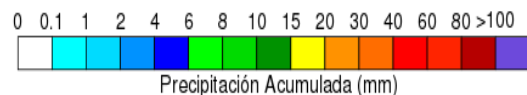
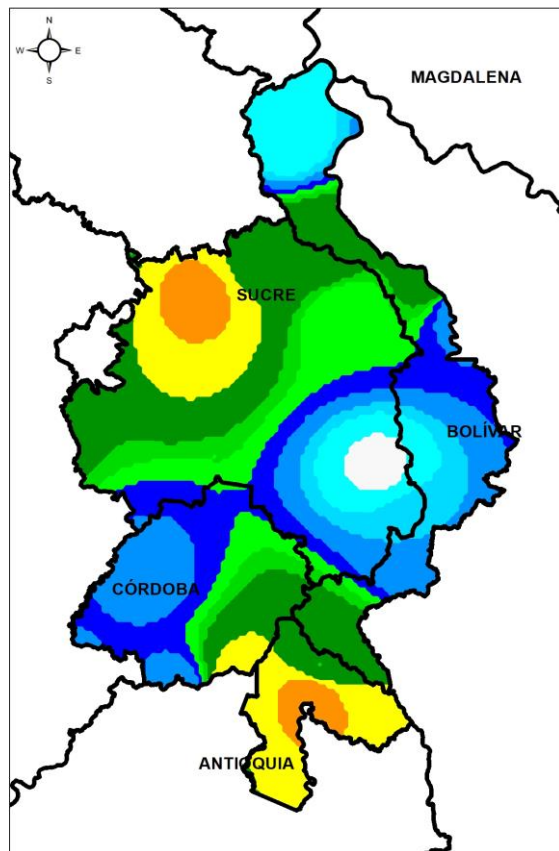


RESUMEN DE CONDICIONES DEL DÍA 04 DE NOVIEMBRE

Precipitación: Lluvias dispersas en la noche y madrugada a lo largo de La Mojana de intensidad moderada a baja.

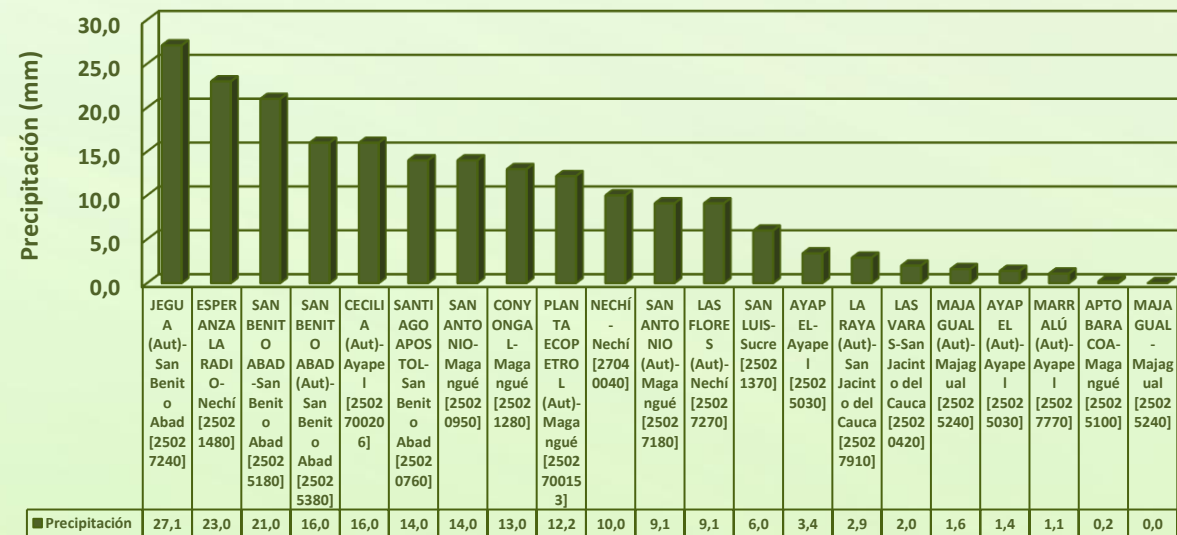
Temperatura: se registró una temperatura máxima de 30,8°C el día 04 de noviembre a las 15:00 horas en el municipio de San Marcos, y una mínima de 24°C en la madrugada del 05 de noviembre en el municipio de Ayapel.

1.1 CONDICIONES METEOROLÓGICAS ANTECEDENTES



Precipitación acumulada
05/11/2022 (07:00) – 06/11/2022 (07:00).
Fuente: IDEAM

Lluvia Registrada el 05 Noviembre de 2022

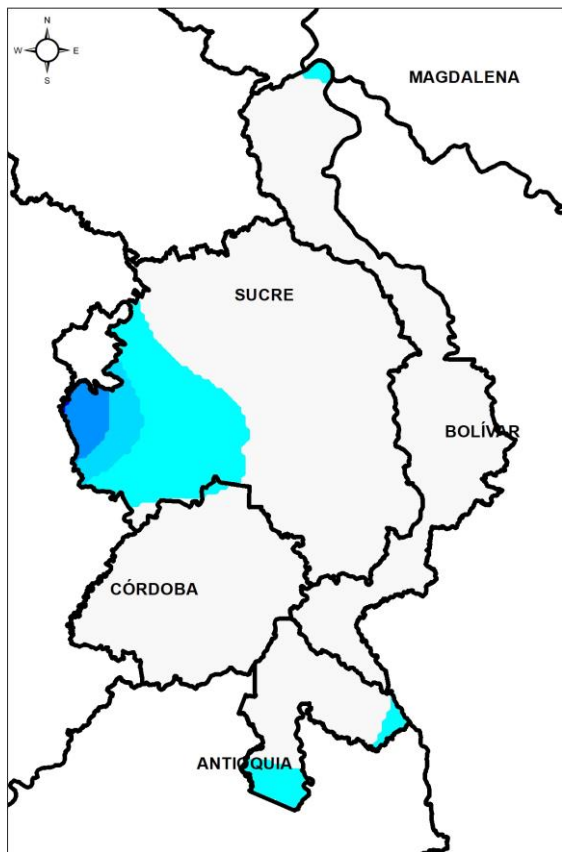


RESUMEN DE CONDICIONES DEL DÍA 05 DE NOVIEMBRE

Precipitación: Durante el final de la tarde, y en la noche y madrugada se presentaron lluvias aisladas en la región mojanera, de intensidad variada.

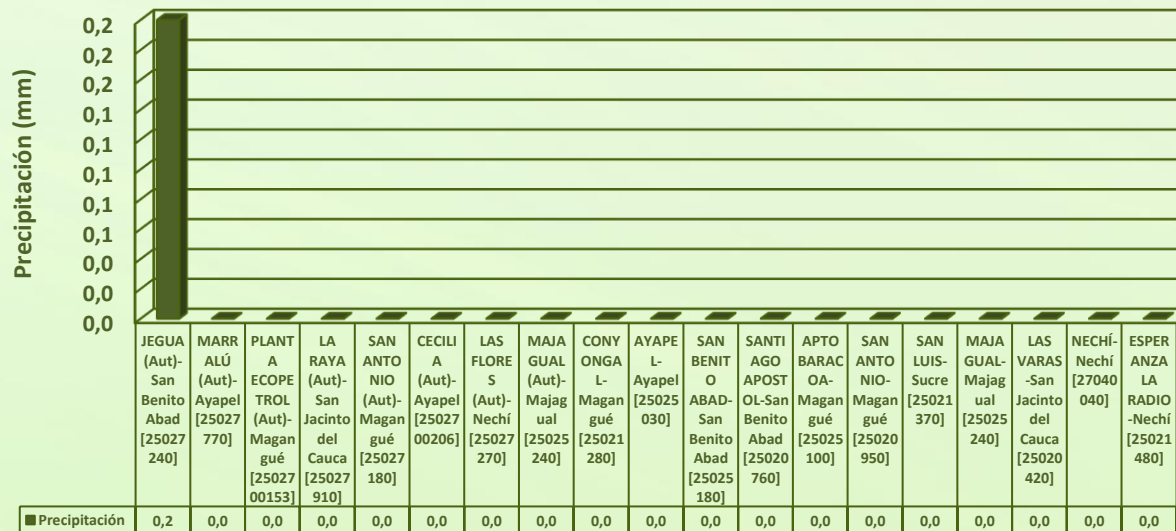
Temperatura: se registró una temperatura máxima de 32°C el día 05 de noviembre a las 14:00 horas en el municipio de San Benito Abad, y una mínima de 23,3°C en la madrugada del 06 de noviembre en el municipio de Ayapel.

1.1 CONDICIONES METEOROLÓGICAS ANTECEDENTES



Precipitación acumulada
06/11/2022 (07:00) – 07/11/2022 (07:00).
Fuente: IDEAM

Lluvia Registrada el 06 Noviembre de 2022



RESUMEN DE CONDICIONES DEL DÍA 06 DE NOVIEMBRE

Precipitación: Durante la noche y madrugada de ayer tuvimos lluvias dispersas en el territorio Mojanero, las de mayor intensidad hacia sectores de San Jacinto del Cauca, Nechí y sur de Ayapel.

Temperatura: se registró una temperatura máxima de 30,9°C el día 06 de noviembre a las 12:00 horas en el municipio de Ayapel, y una mínima de 24,4°C en la madrugada del 07 de noviembre en el municipio de San Marcos.

1.2 CONDICIONES METEOROLÓGICAS ACTUALES

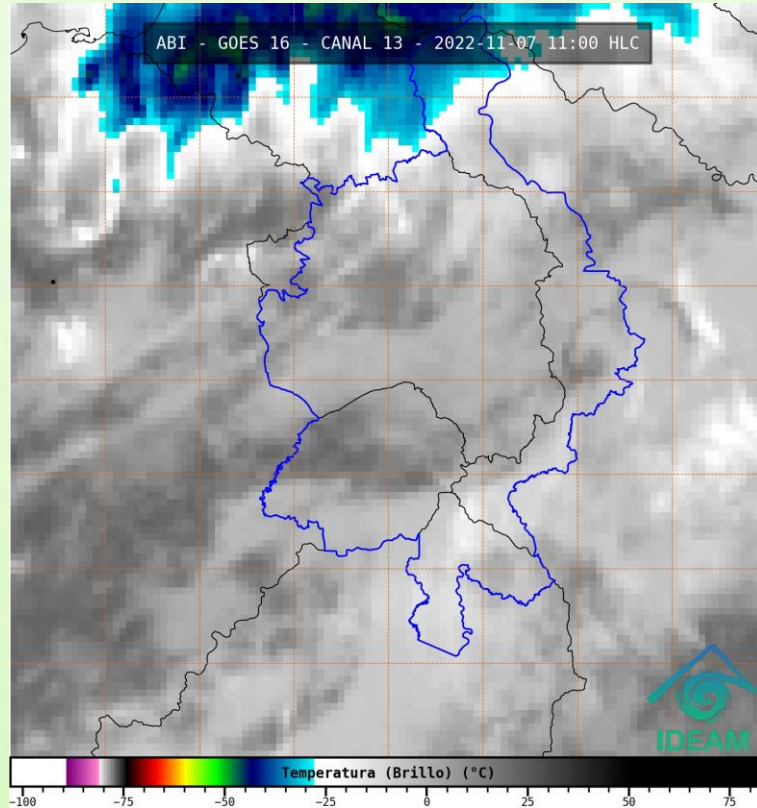


Imagen de satélite IR 11:00 HLC
Fuente: IDEAM

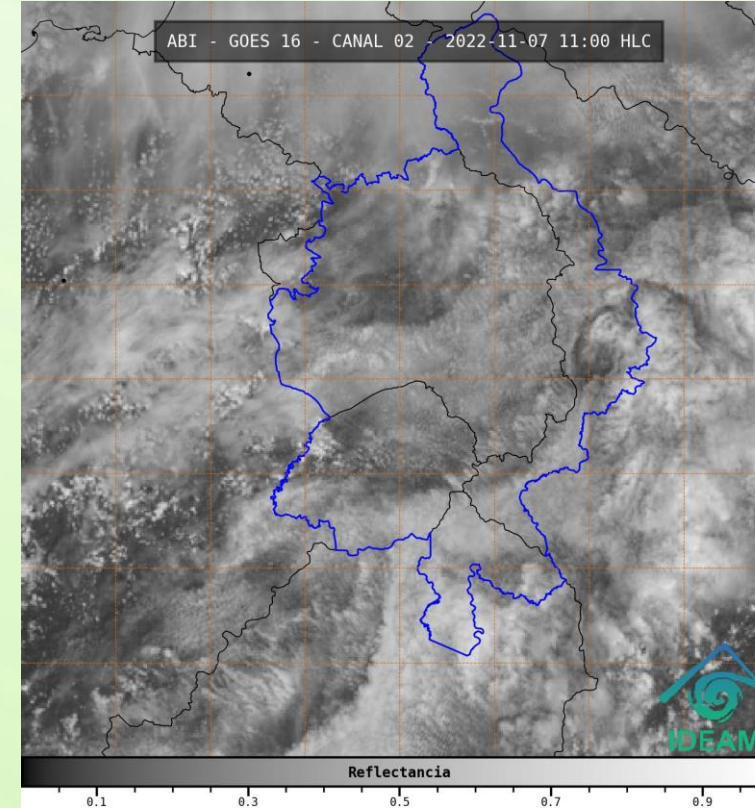
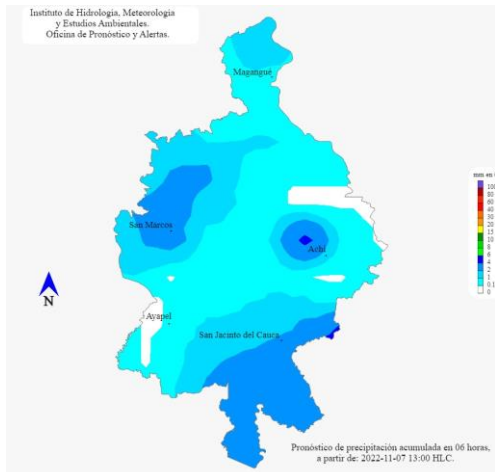


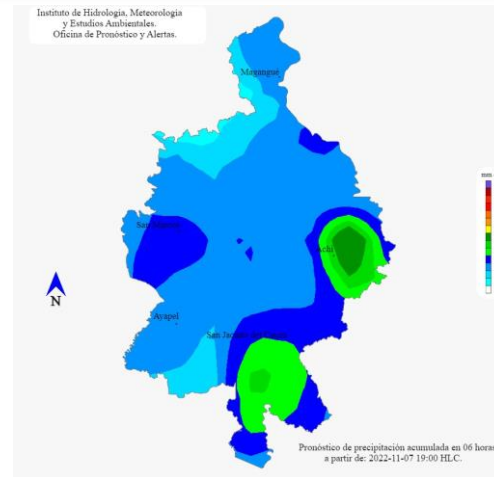
Imagen de satélite visible 11:00 HLC
Fuente: IDEAM

En las últimas horas se ha observado cielo mayormente nublado y lloviznas dispersas al oriente mojanero

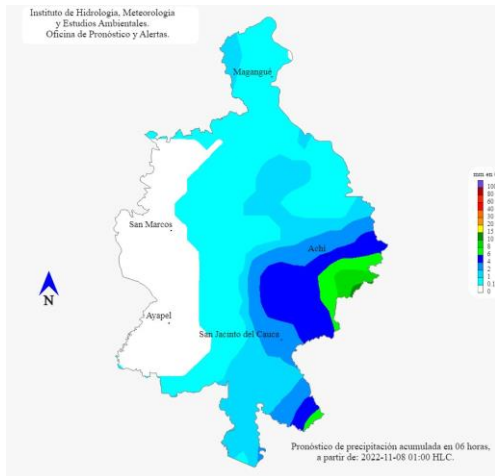
1.3 PRONÓSTICO METEOROLÓGICO



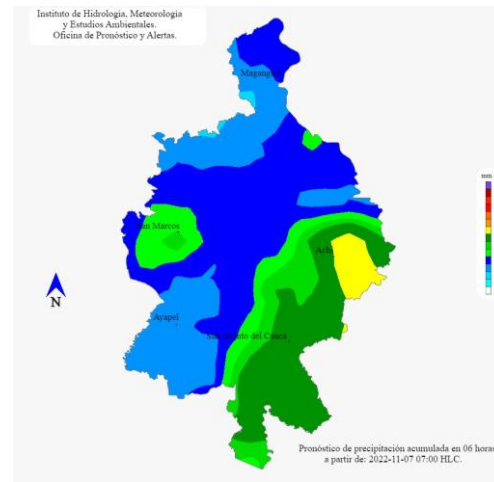
TARDE DEL 07 DE NOVIEMBRE



NOCHE DEL 07 DE NOVIEMBRE



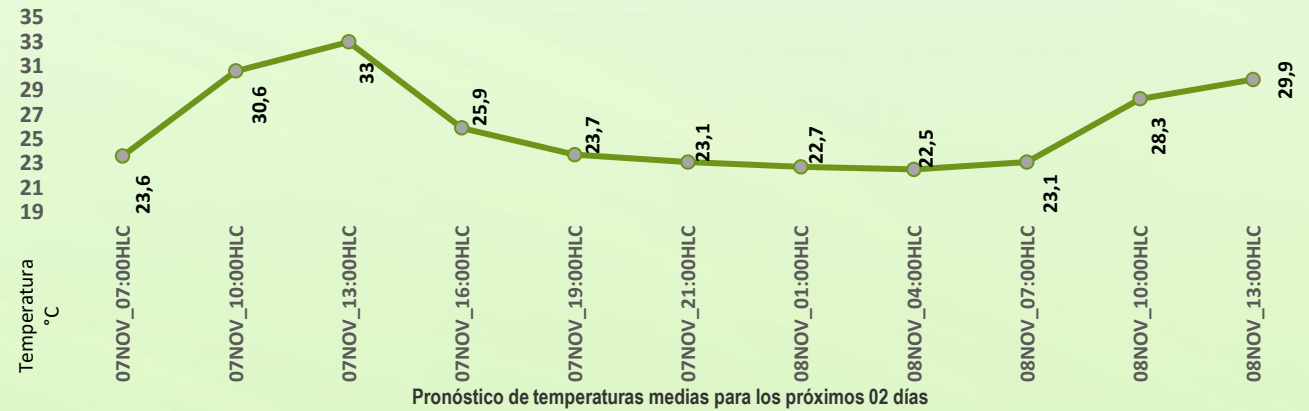
MADRUGADA DEL 08 DE NOVIEMBRE



ACUMULADO DEL 07 AL 08 DE NOVIEMBRE



Día	Jornada	Temperatura Máxima	Nubosidad	Tipo de Precipitación	Probabilidad de lluvia(%)
LUINES 07 DE OCTUBRE	Tarde	33°C	Parcialmente nublado	SIN LLUVIAS	55%
	Noche	25°C	Nublado	LLUVIAS	75%

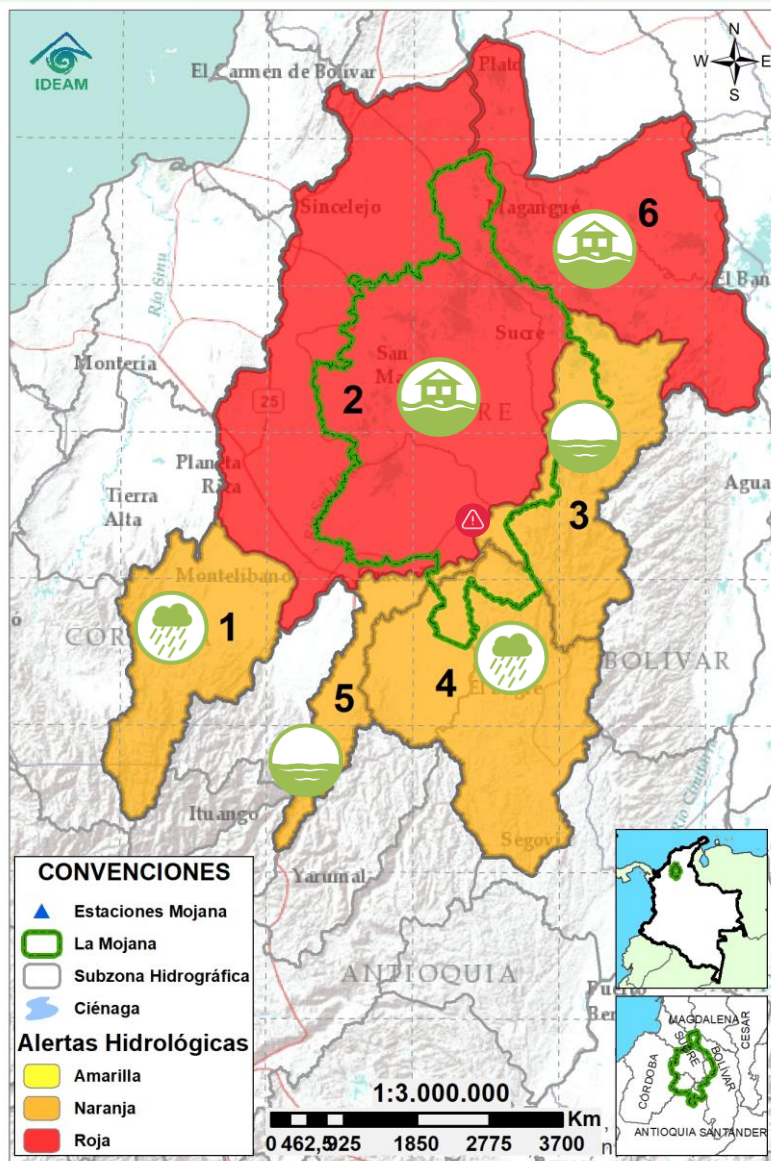


PRONÓSTICO PARA EL LUNES 07 DE NOVIEMBRE

Precipitación: en horas de la tarde se tendrá cielo entre parcialmente nublado a nublado, con probabilidad de lluvias en sectores de Ayapel, San Marcos, Nechí y San Jacinto del Cauca, luego, en horas de la noche y madrugada, se tendrá lluvias en amplios sectores del territorio mojanero.

Temperatura: las temperaturas máximas oscilarán entre los 32°C y 33°C y las mínimas entre los 23°C y 25°C. Las sensaciones térmicas máximas estimadas oscilarán entre los 33°C y 35°C.

2.1 CONDICIONES HIDROLÓGICAS ANTECEDENTES



CONVENCIONES DE TERMINOS HIDROLÓGICOS

	Lluvias	Lluvias antecedentes intensas o continuas y/o pronostico de las mismas, las cuales pueden generar crecientes súbitas en los ríos principales y sus afluentes.
	Descenso	Condición de disminución de niveles.
	Ascenso	Condición de aumento de niveles.
	Creciente súbita	Fenómeno natural que se presenta en los ríos de montaña como consecuencia de la ocurrencia de lluvias intensas o torrenciales en zonas de alta pendiente del cauce principal y sus afluentes.
	Tránsito de creciente	Es el desplazamiento de una onda de creciente de aguas arriba hacia aguas abajo de la corriente.
	Creciente por desembalse	Proceso de transito del flujo de agua por descarga controlada desde un embalse.
	Inundación	Aumento en los niveles y/o caudales de los cuerpos de agua que superan la capacidad máxima de transporte o modificación de la sección transversal que la reduce, ocasionando el desbordamiento e inundación de sus zonas aledañas.
	Niveles estables	No se presentan fluctuaciones considerables de nivel del cuerpo de agua.



Alerta ROJA

PARA TOMAR ACCIÓN Advierte a los sistemas de prevención y atención de desastres sobre la amenaza que puede ocasionar un fenómeno con efectos adversos sobre la población, el cual requiere la atención inmediata por parte de la población y de los cuerpos de atención y socorro. Se emite una alerta sólo cuando la identificación de un evento extraordinario indique la probabilidad de amenaza inminente y cuando la gravedad del fenómeno implique la movilización de personas y equipos, interrumpiendo el normal desarrollo de sus actividades cotidianas.



Alerta NARANJA

PARA PREPARARSE Indica la presencia de un fenómeno. No implica amenaza inmediata y como tanto es catalogado como un mensaje para informarse y prepararse. El aviso implica vigilancia continua ya que las condiciones son propicias para el desarrollo de un fenómeno, sin que se requiera permanecer alerta.

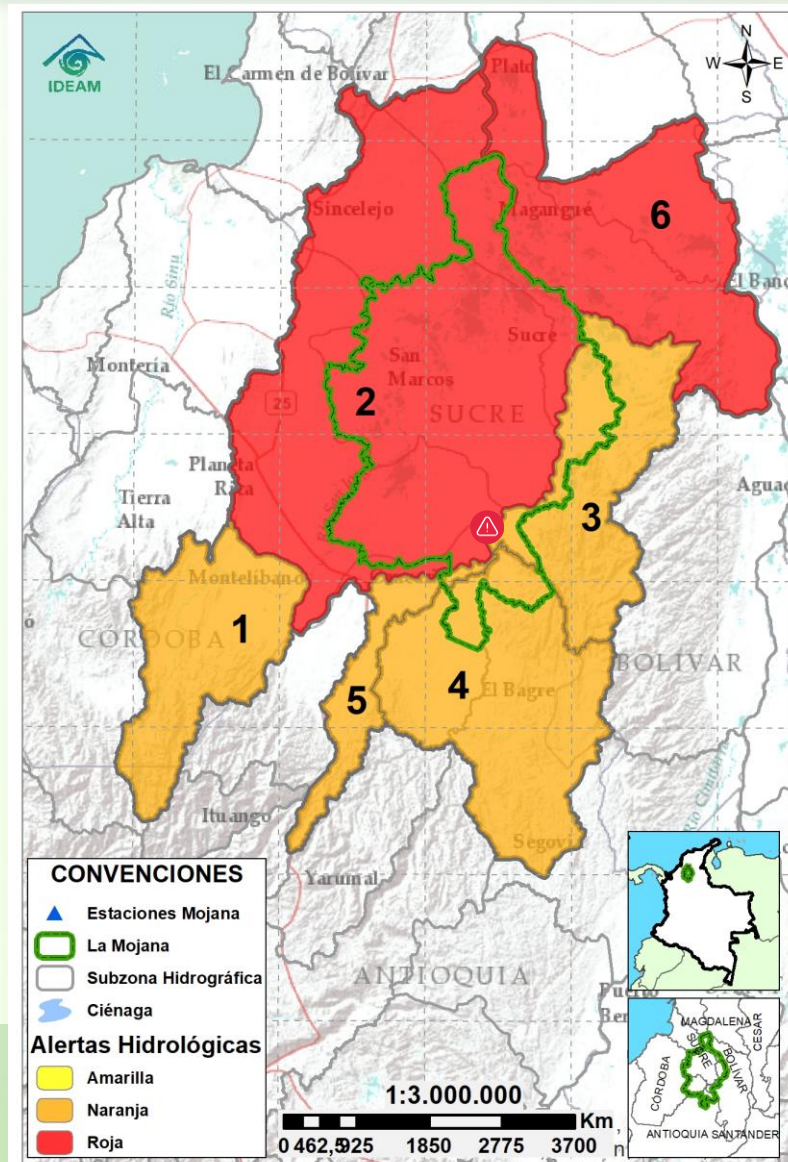


Alerta AMARILLA

PARA INFORMARSE Es un mensaje oficial por el cual se difunde información. Por lo regular se refiere a eventos observados, registrados o registrados y puede contener algunos elementos de pronóstico a manera de orientación. Por sus características pretéritas y futuras difiere del aviso y de la alerta, y por lo general no está encaminado a alertar sino a informar.

SIN ALERTA La información que se suministra se encuentra fuera de los umbrales de alerta.

2.2 CONDICIONES HIDROLÓGICAS ACTUALES



Descripción condiciones hidrológicas: continúan en alerta roja las cuencas bajas de los ríos San Jorge y Magdalena ante la persistencia de inundaciones y el incremento de niveles; para el Bajo San Jorge se destaca el ascenso del río en el tramo Ayapel-Magangué, e incrementos en el sistema cenagoso y de caños, con especial atención a las partes bajas de los caños Mojana y Pancegüita en su recorrido por Sucre-Sucre.

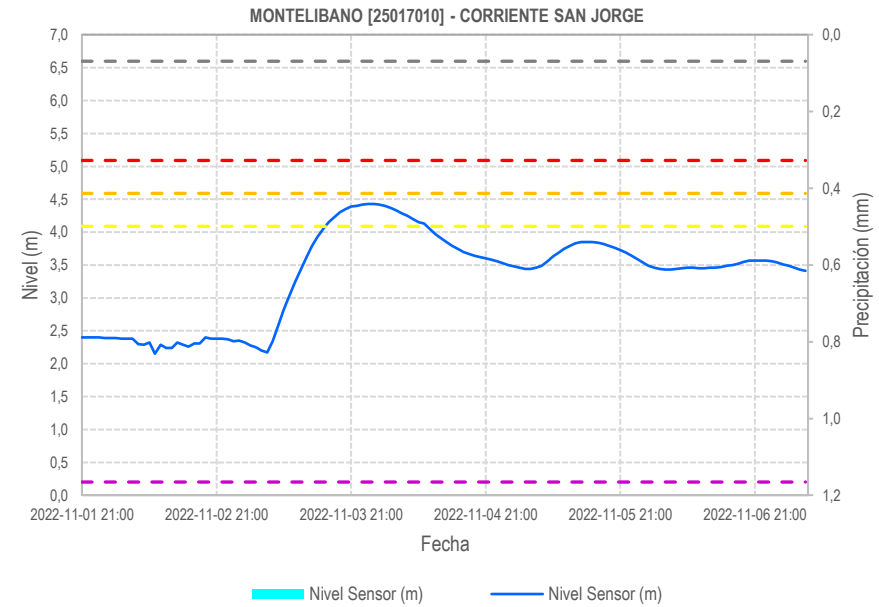
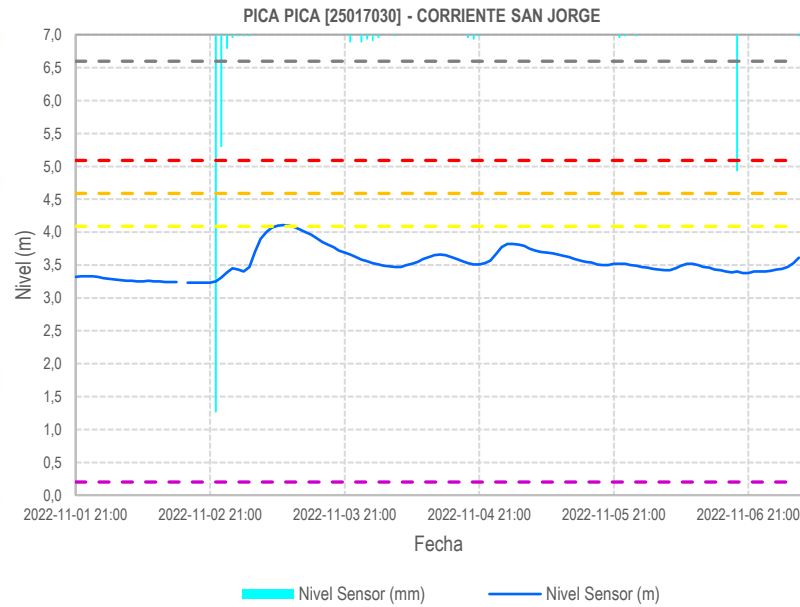
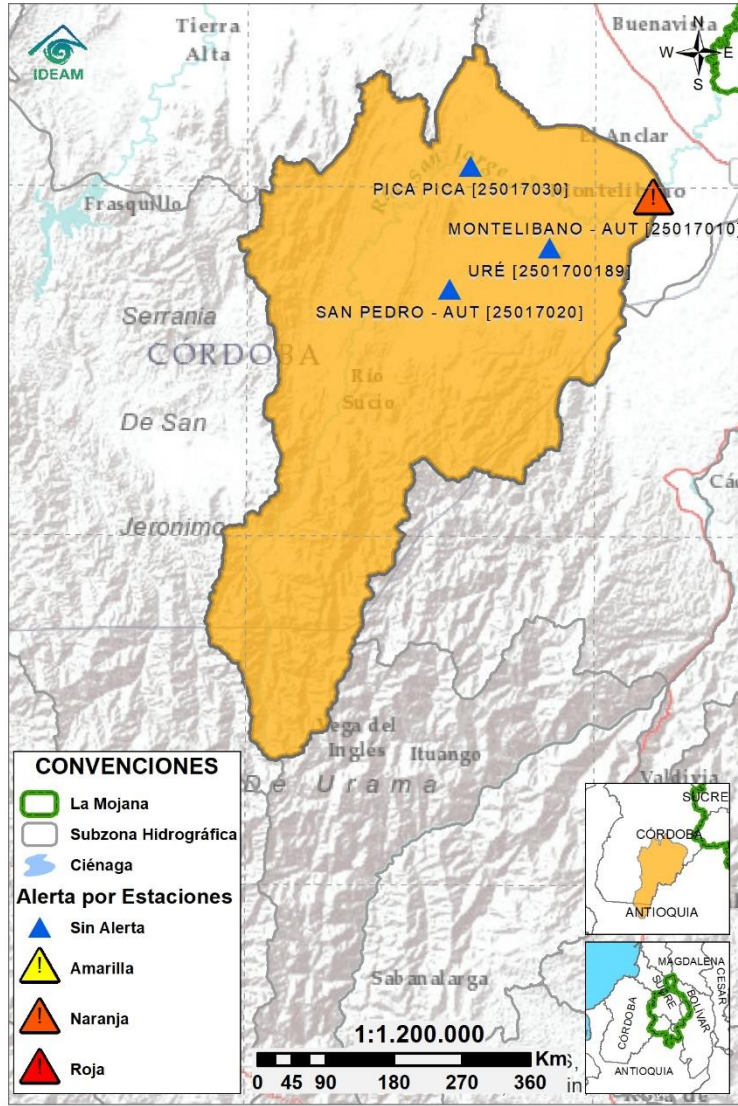
Alerta	Zona Hidrográfica	Subzona o Cuenca Hidrográfica	Condición predominante	Descripción de la alerta hidrológica
	1	Bajo Magdalena-Cauca - San Jorge	Alto San Jorge  Crecientes	Crecientes en el alto San Jorge, especial atención al río San Pedro en su recorrido por Puerto Libertador y San Jorge en su recorrido por Montelíbano.
	2	Bajo Magdalena-Cauca - San Jorge	Bajo San Jorge  Inundación	Persistencia de inundaciones en extensas áreas, se destaca el incremento en el tramo Ayapel-Magangué, así como en ciénagas y caños asociados.
	3	Bajo Magdalena-Cauca - San Jorge	Directos al Bajo Cauca-ciénaga La Raya entre el río Nechí y Brazo de Loba  Niveles estables	Ligeras variaciones en el río Cauca en el tramo Nechí-Pinillos. Alerta roja en el sector Caregato (San Jacinto del Cauca), por trasvase de caudal hacia el Bajo San Jorge.
	4	Nechí	Bajo Nechí y Directos al Bajo Nechí  Niveles en ascenso	Ascenso del río Nechí a la altura de la cabecera municipal de Nechí. Probabilidad de incrementos en sus aportantes, con especial atención a los municipios de Segovia, El Bagre y Zaragoza.
	5	Cauca	Directos al Cauca entre Pto. Valdivia y río Nechí  Niveles estables	Altos niveles en el tramo Valdivia-Nechí, con tendencia a la estabilización, condición que se mantendrá a lo largo del día.
	6	Bajo Magdalena	Directos Bajo Magdalena entre El Banco y Plato  Inundación	Altos niveles en el Bajo Magdalena incluyendo los Brazos de Loba y de Mompós. Persistencia de inundaciones.

Nota 1: Las alertas hidrológicas pueden ser corregidas y/o actualizadas en el futuro. No representa una certificación oficial del IDEAM.

Nota 2: Es probable que los eventos hidrológicos reportados en las alertas emitidas no se estén presentando sobre los ríos principales sino sobre sus afluentes.

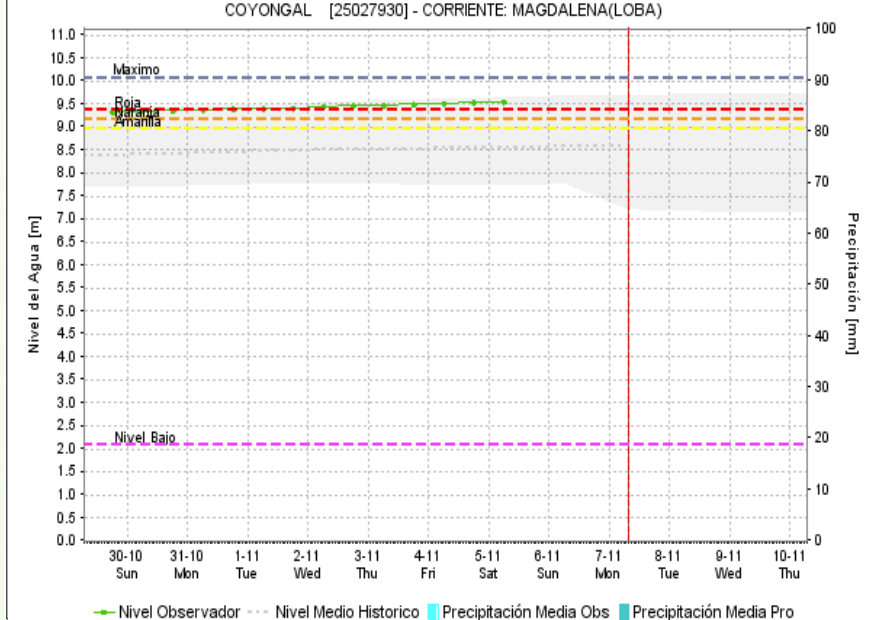
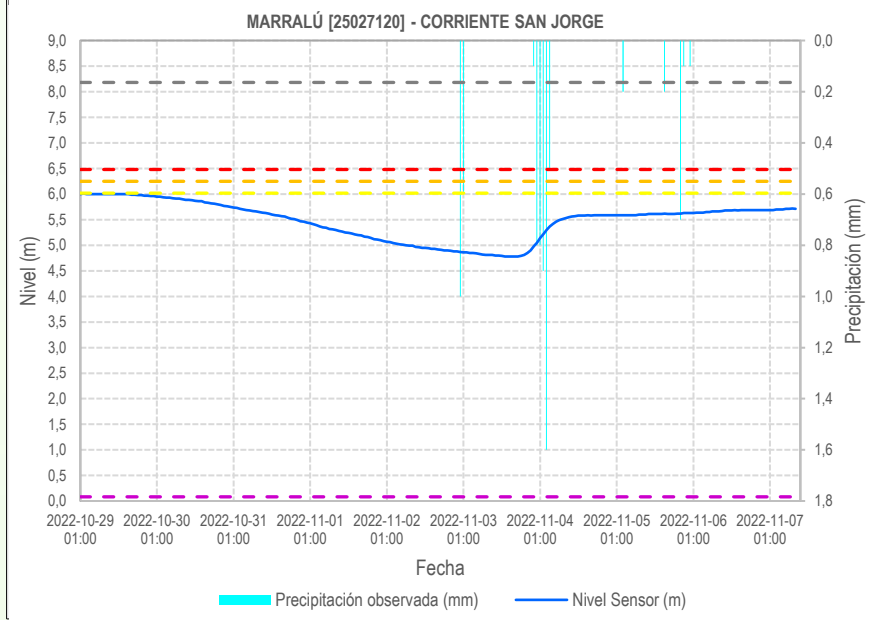
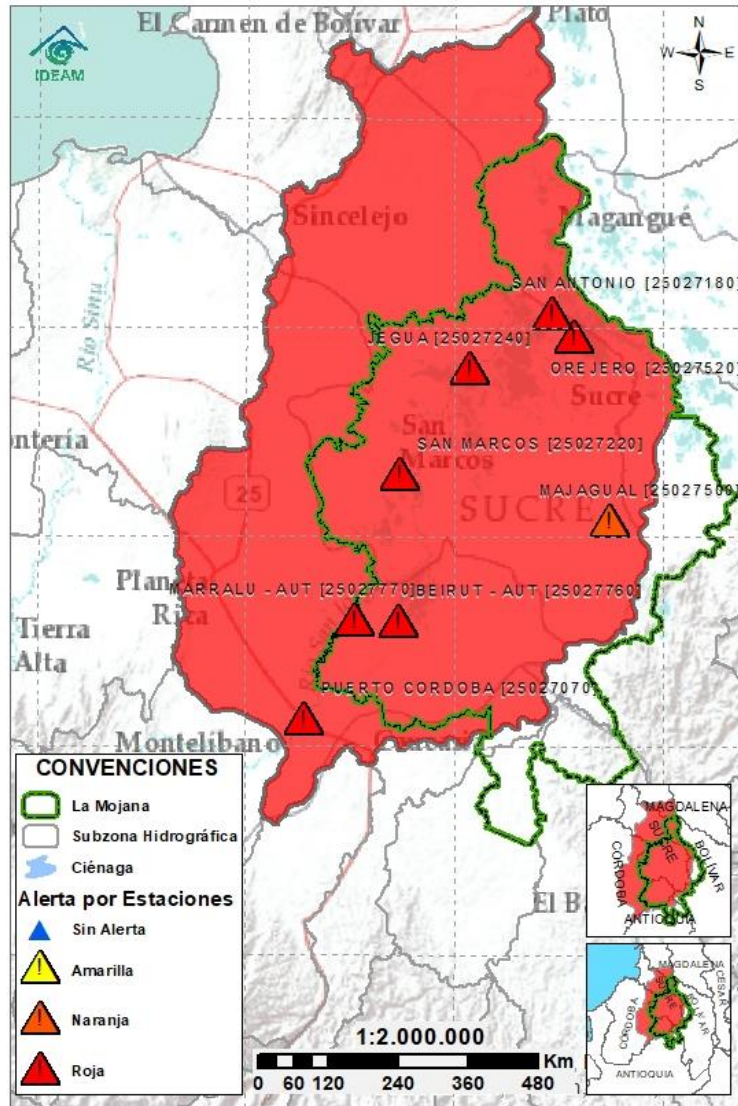
Nota 3: El IDEAM recomienda a la población ribereña estar muy atenta al comportamiento de los niveles de los ríos y atender las recomendaciones que la Unidad Nacional de Gestión del Riesgo de Desastres (UNGRD) emita para la implementación de medidas de contingencia ante posibles afectaciones por desbordamientos e inundaciones.

2.2.1 SUBZONA HIDROGRÁFICA DEL RÍO SAN JORGE CUENCA ALTA



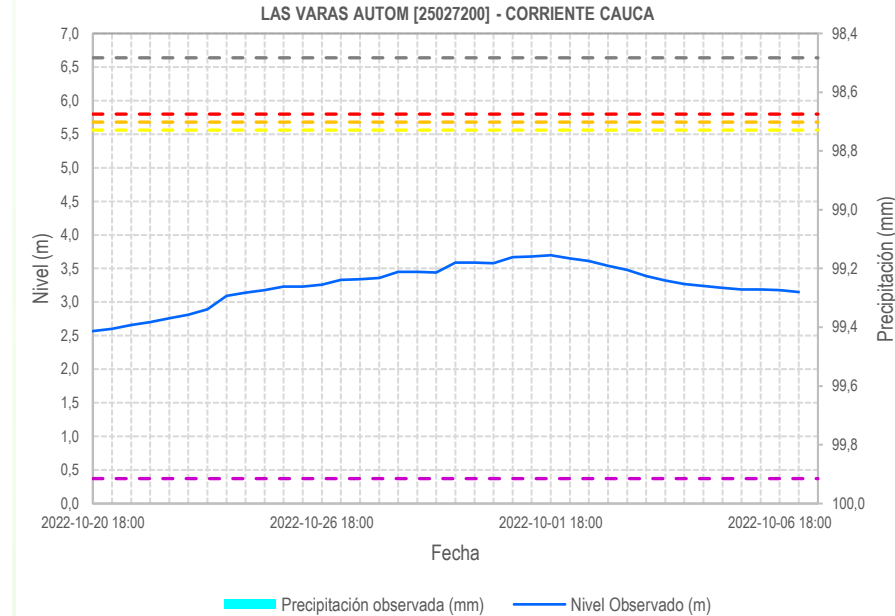
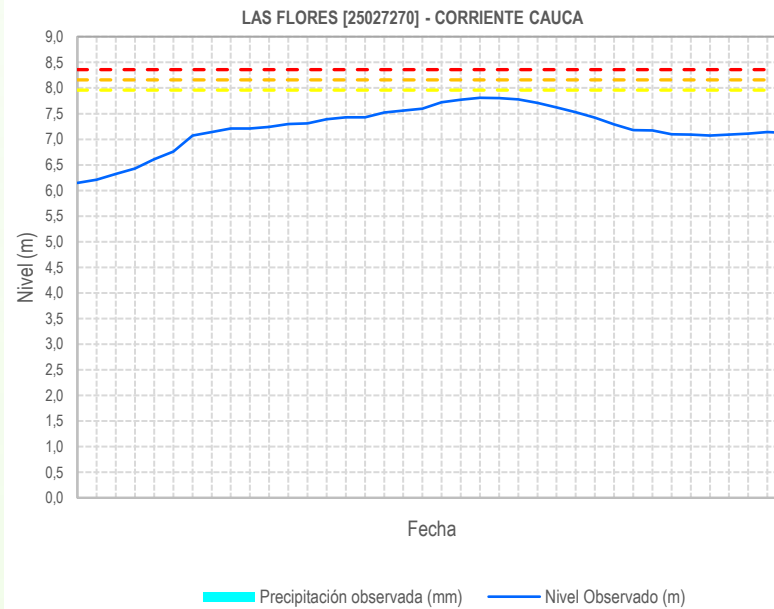
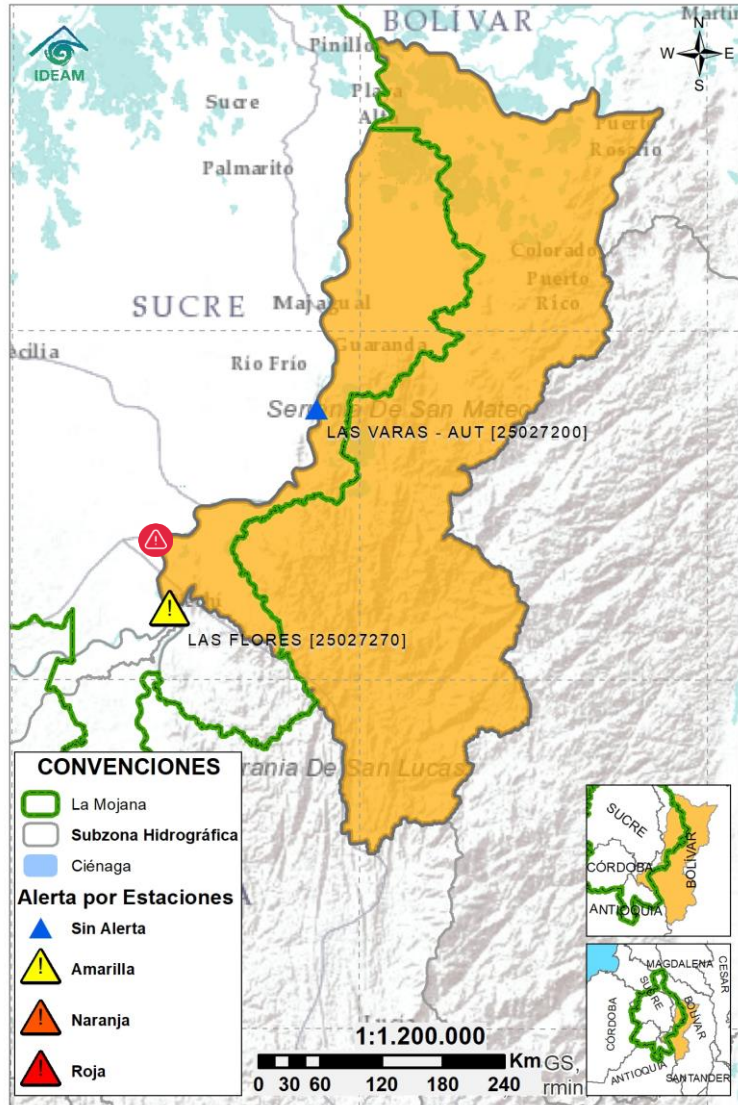
Subzona hidrográfica	Alerta	Descripción
Cuenca alta del río San Jorge		Crecientes en el alto San Jorge, especial atención al río San Pedro en su recorrido por Puerto Libertador y San Jorge en su recorrido por Montelibano.



2.2.2 SUBZONA HIDROGRÁFICA DEL RÍO SAN JORGE CUENCA BAJA



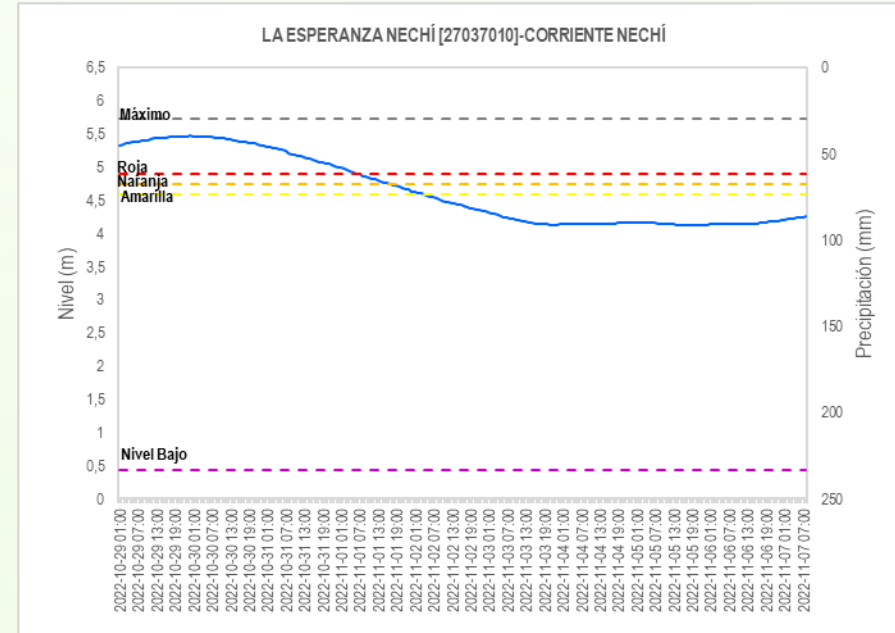
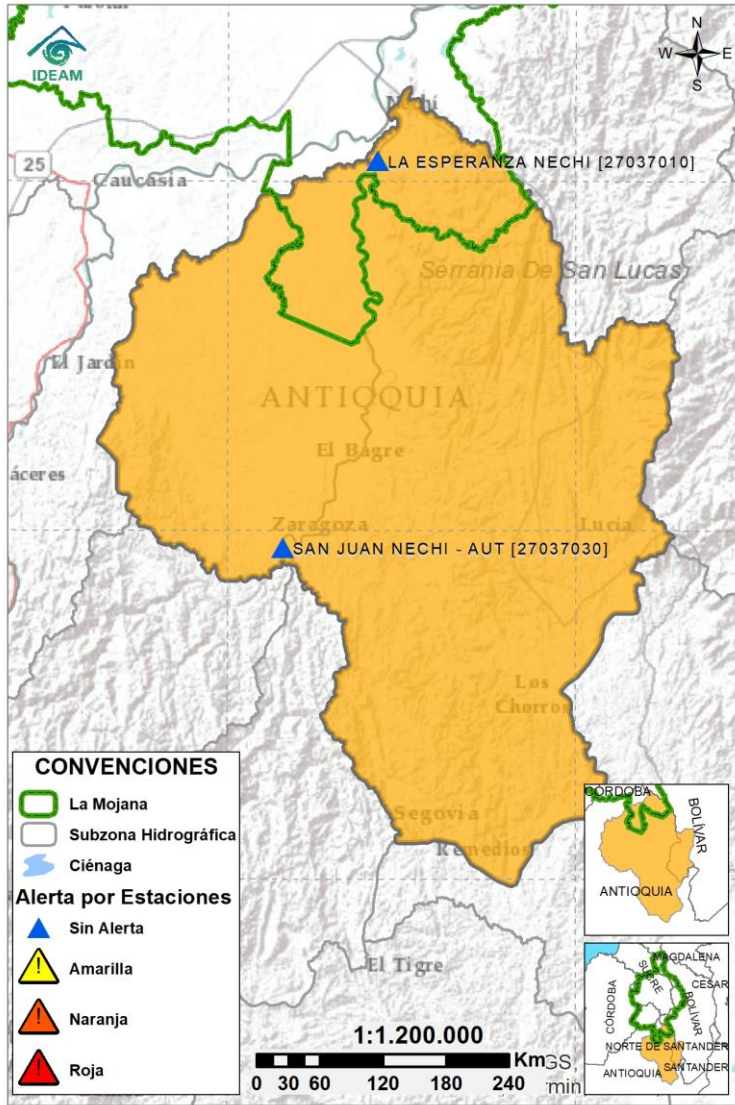
Subzona hidrográfica	Alerta	Descripción
Cuenca baja del río San Jorge		<p>Se destaca el ascenso del tramo Ayapel-Magangué, e incrementos en el sistema cenagoso y de caños, con especial atención a las partes bajas de los caños Mojana y Pancegüita en su recorrido por Sucre-Sucre.</p> <p>Persistencia de inundaciones debido a: <i>i</i>) ingreso del Cauca por el sector Caregato, drenando hacia los caños Gil, Rabón, San Matías y Vioria en los municipios de San Jacinto del Cauca (Bolívar), Ayapel (Córdoba), Guaranda y San Benito Abad (Sucre), <i>ii</i>) muy altos niveles en el río San Jorge (norte de Ayapel-Magangué), así como en los caños Mojana y Pancegüita (Majagual y Sucre) y <i>iii</i>) efecto de remanso del Brazo de Loba en la desembocadura del río Cauca, generando incremento del río y del sistema cenagoso.</p>

2.2.3 DIRECTOS AL BAJO CAUCA - CIÉNAGA LA RAYA ENTRE EL RÍO NECHÍ Y EL BRAZO DE LOBA



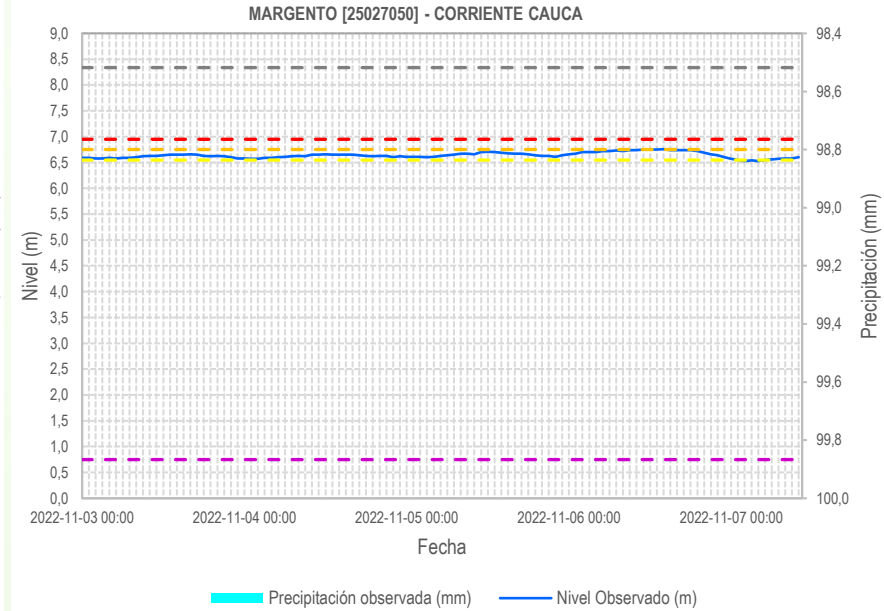
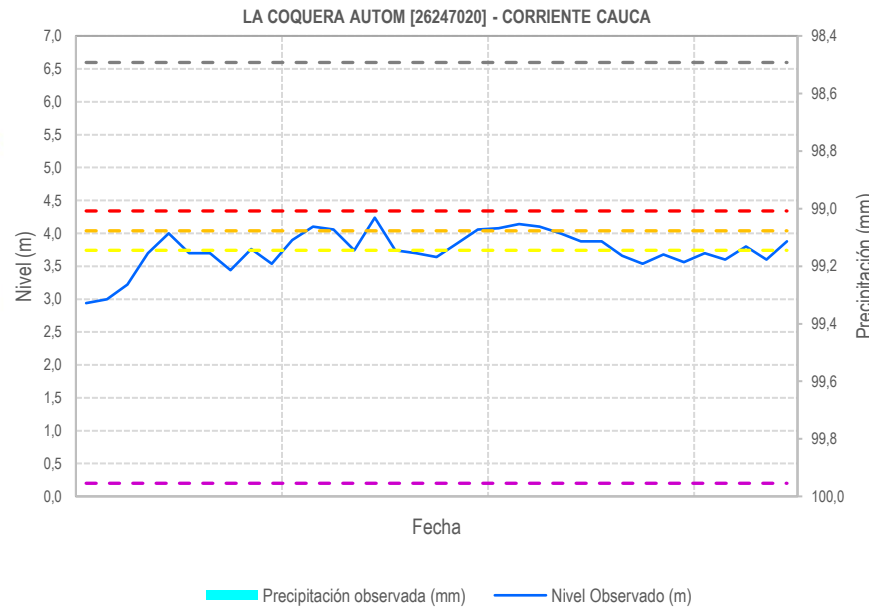
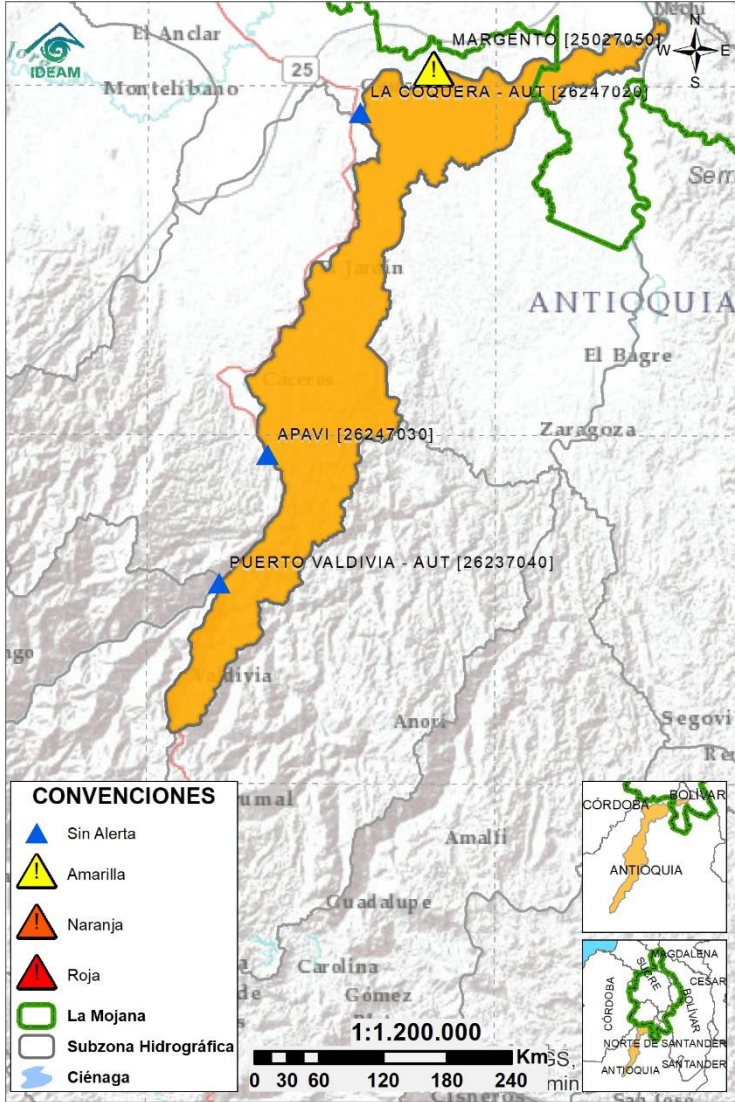
Subzona hidrográfica	Alerta	Descripción
Directos al bajo Cauca- Ciénaga La Raya entre el río Nechí y Brazo de Loba		Ligeras variaciones en el río Cauca en el tramo Nechí-Pinillos, comportamiento que se prevé continúe durante el día de hoy. Probabilidad de incrementos en sus aportantes, especialmente en la cuenca del río Caribona.
		Alerta en el sector Caregato (San Jacinto del Cauca), por persistencia del ingreso del río Cauca hacia el Bajo San Jorge y el la cuenca del río Caribona por inundaciones. Nota (27/08/2021): rompimiento del dique marginal del río Cauca en el sector Cara de Gato, generando ingreso de agua hacia el Bajo San Jorge. Emergencia activa hasta la fecha.

2.2.4 SUBZONA HIDROGRÁFICA DEL RÍO NECHÍ CUENCA BAJA



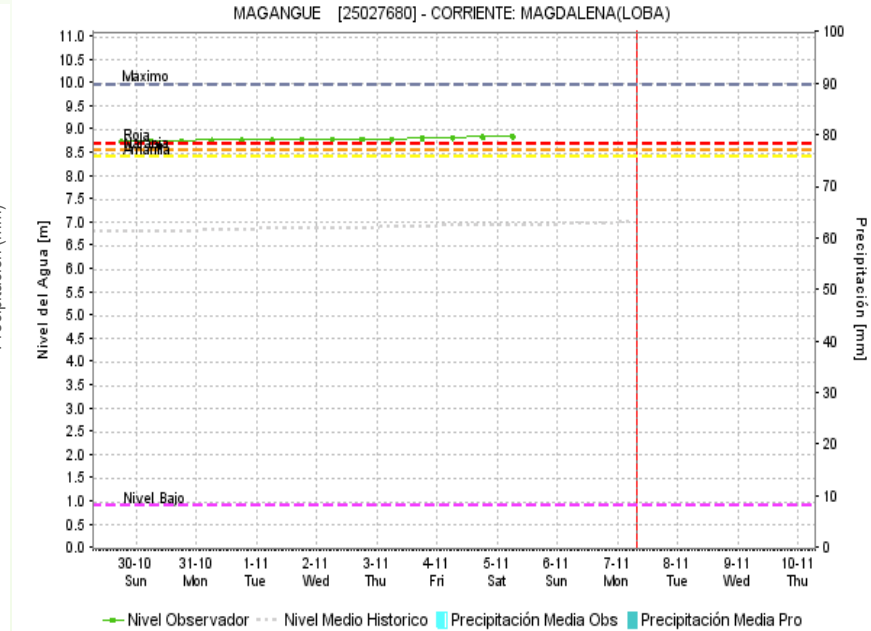
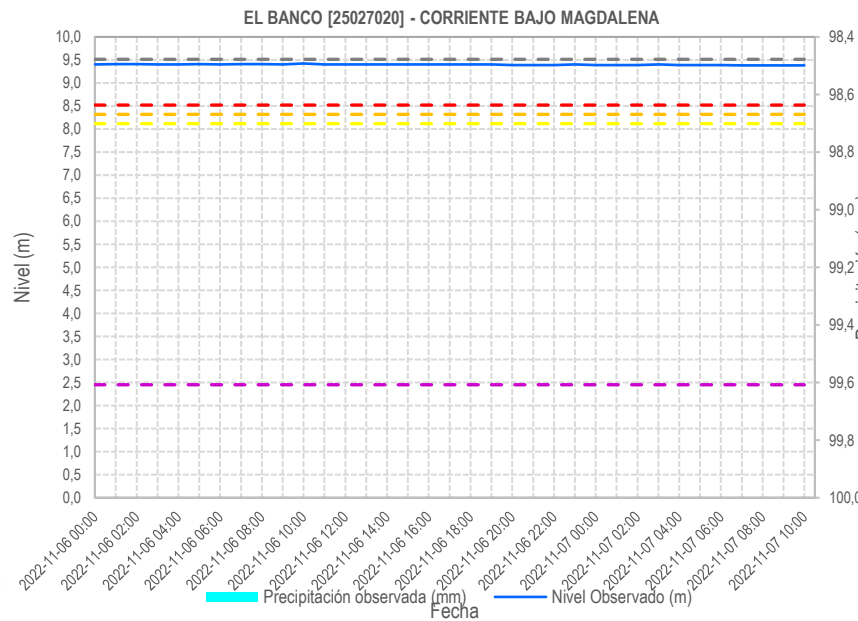
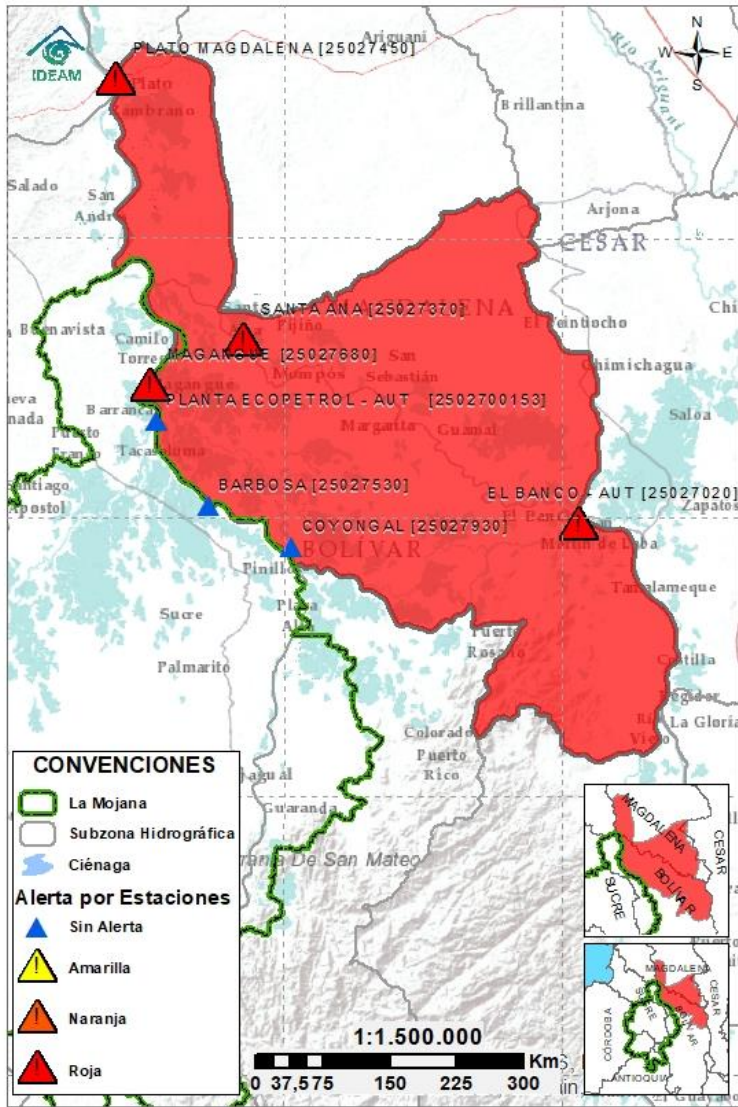
Subzona hidrográfica	Alerta	Descripción
Cuenca baja del río Nechí		<p>Ascenso del río Nechí a la altura de la cabecera municipal de Nechí. Probabilidad de incrementos en sus aportantes, con especial atención a los municipios de Segovia, El Bágre y Zaragoza.</p> <p>Nota (26/10/2022): Inundaciones en la cabecera municipal de Zaragoza por desbordamiento del río Nechí.</p>

2.2.5 DIRECTOS AL CAUCA ENTRE PTO. VALDIVIA Y RÍO NECHÍ



Subzona hidrográfica	Alerta	Descripción
Directos al Cauca entre Pto. Valdivia y río Nechí		Altos niveles en el tramo Valdivia-Nechí, con tendencia a la estabilización, condición que se mantendrá a lo largo del día.

2.2.6 DIRECTOS AL BAJO MAGDALENA ENTRE EL BANCO Y EL PLATO



Subzona hidrográfica

Alerta

Descripción

Directos Bajo Magdalena entre el Banco y el Plato

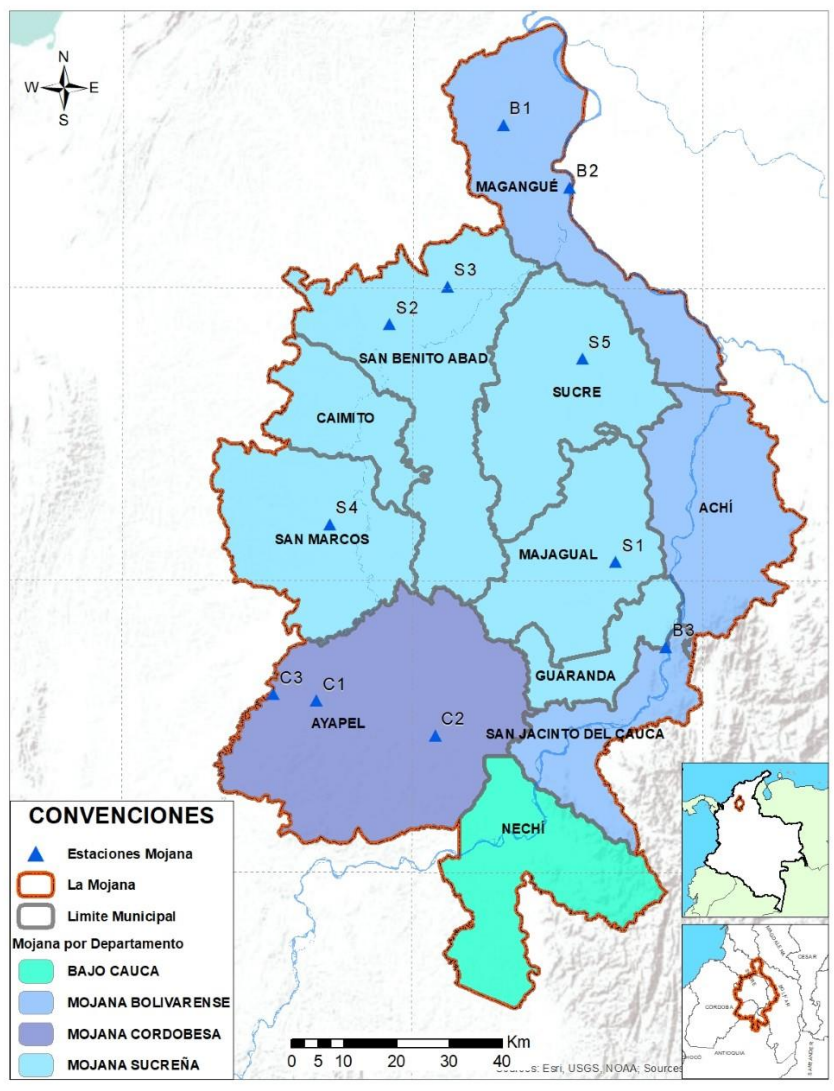


Altos niveles, con tendencia a la estabilización, en el río Magdalena entre El Banco y Plato, así como en el Brazo de Loba (municipios de Magangué y Cicuco) y en el Brazo de Mompós (Mompós, San Zenón, Talaiga Nuevo, Santa Ana y Santa Bárbara de Pinto). Persistencia de inundaciones.

Estaciones Meteorológicas Automáticas y Convencionales en la región de La Mojana

Leyenda	Estación	Municipio	Departamento	Tipo	Código
B1	Aeropuerto Baracoa	Magangué	Bolívar	Convencional	25025100
B2	Planta Ecopetrol	Magangué	Bolívar	Automática	250270153
B3	Las Varas	San Jacinto del Cauca	Bolívar	Convencional	25027200
C1	Ayapel	Ayapel	Córdoba	Convencional	25025030
C2	Caño Barro	Ayapel	Córdoba	Automática	13027040
C3	Marralú	Ayapel	Córdoba	Automática	25027770
S1	Majagual	Majagual	Sucre	Convencional	25020340
S2	San Benito Abad	San Benito Abad	Sucre	Convencional	25025180
S3	Santiago Apóstol	San Benito Abad	Sucre	Convencional	25020760
S4	San Marcos	San Marcos	Sucre	Automática	25025340
S5	San Luis	Sucre	Sucre	Convencional	25021370

Horarios de monitoreo y pronóstico de las condiciones meteorológicas



Subregionalización de La Mojana con fines de monitoreo y pronóstico



EQUIPO DE TRABAJO CRPA LA MOJANA

Elaborado por:

RAFAEL MUNDARAY, Meteorólogo

NATALIA MUÑOZ, Hidróloga

Con la colaboración de:

PABLO ANDRÉS GARCÍA OCHOA, SIG

MAYERLIN SANDOVAL, Comunicadora

www.corpomojana.gov.co

Correo Electrónico:

corpomojana@corpomojana.gov.co

Cra. 21 # 21 A – 44 San Marcos - Sucre

Teléfono: (+575) 295 5347

YOLANDA GONZALEZ HERNÁNDEZ,

Directora General IDEAM.

MARTHA CECILIA CADENA,

Jefe Oficina del Servicio de Pronósticos y Alertas

www.ideam.gov.co

Correos electrónicos:

servicio@ideam.gov.co,

alertas@ideam.gov.co

Calle 25 d # 96b - 70, piso 3. Bogotá, D.C.

Teléfono: 307 5625 ext. 1334 - 1336.

LILIANA QUIROZ, Directora General de la Corporación para el Desarrollo Sostenible de La Mojana y el San Jorge-CORPOMOJANA.

JAVIER PAVA SÁNCHEZ, Gerente del Fondo Adaptación

JIMENA PUYANA, Gerente Nacional de Desarrollo Sostenible del PNUD

